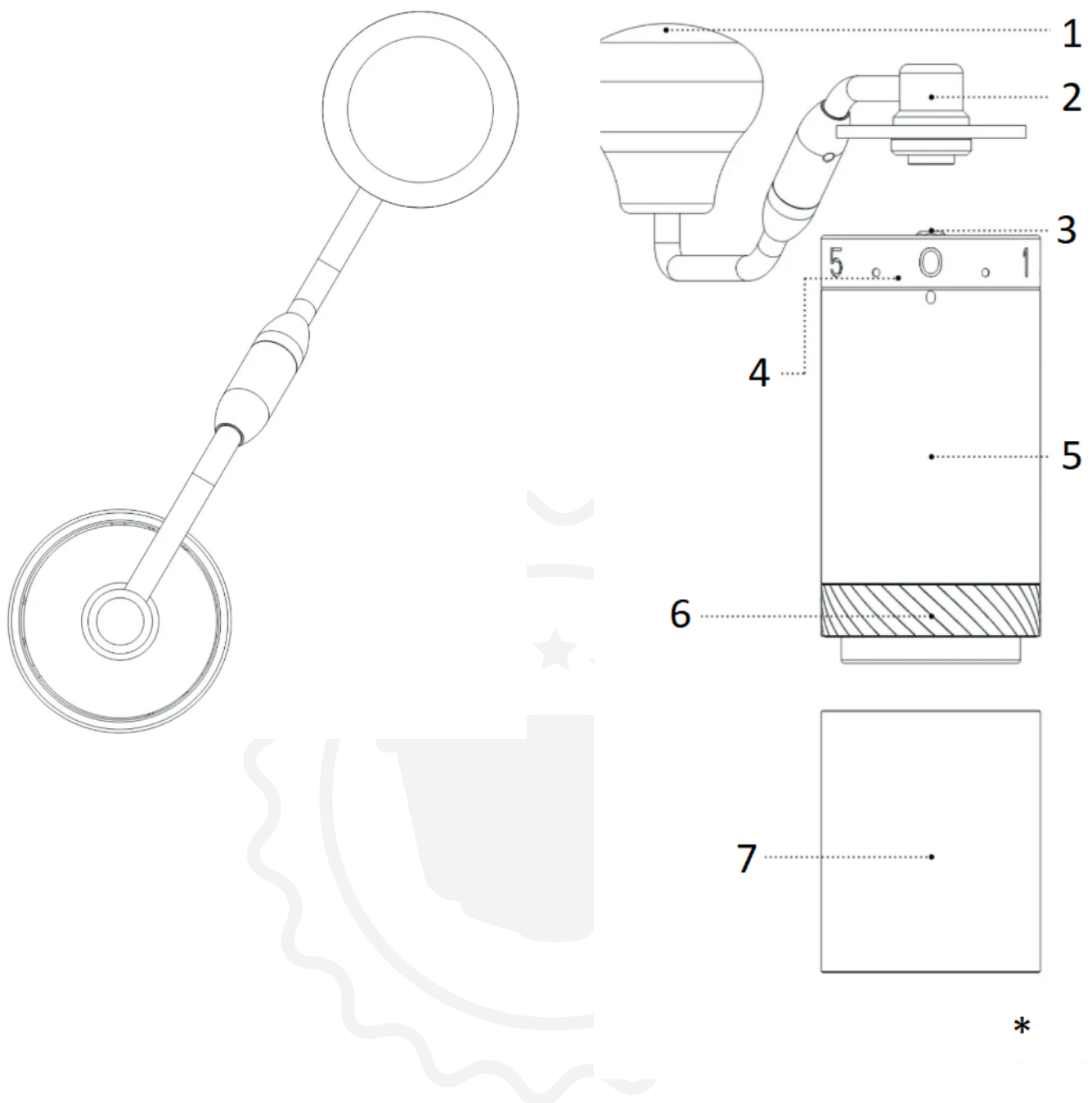




1Zpresso X-Ultra Grinder

Οδηγίες χρήσης



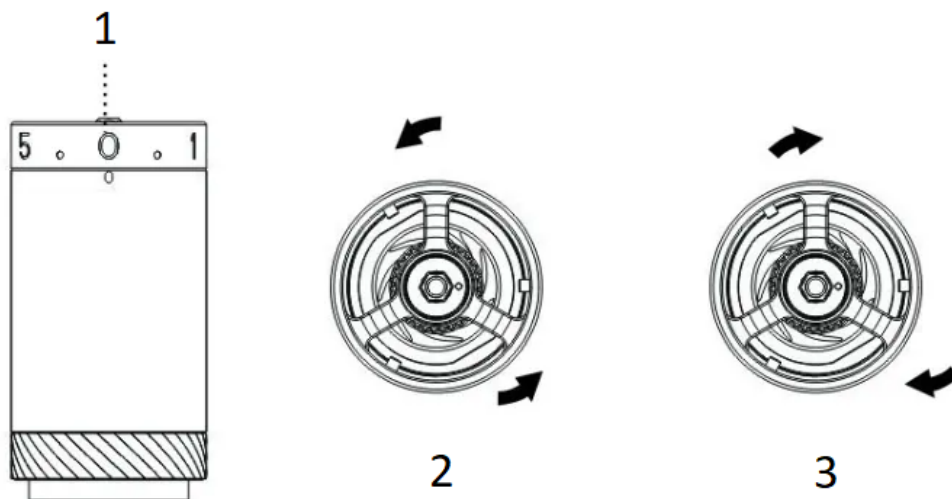
- 1. Λαβή στροφάλου
- 2. Λαβή στροφάλου
- 3. Κεντρικός άξονας
- 4. Δακτύλιος ρύθμισης
- 5. Κύριο Σώμα
- 6. Αγριάδα
- 7. Δέκτης

* Χωρητικότητα 30g

Μην πλένετε ή μουλιάζετε αυτό το προϊόν για καθαρισμό

Υπενθύμιση: Πριν από την πρώτη χρήση, προτείνουμε να αλέσετε 5 γρ. κόκκους καφέ σε ρύθμιση εσπρέσο 3 φορές για να καθαρίσετε τον μύλο άλεσης.

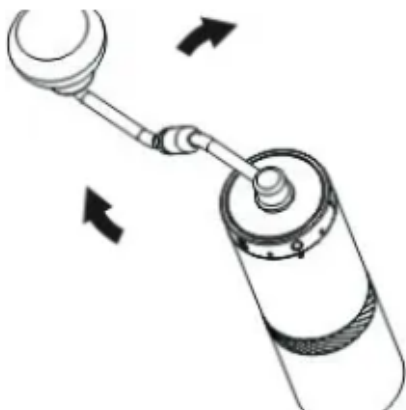
Οδηγίες χρήστη



1. Δακτύλιος ρύθμισης
2. Γυρίστε το αριστερόστροφα για να γίνει πιο λεπτό
3. Γυρίστε το δεξιόστροφα για να γίνει πιο χοντρό

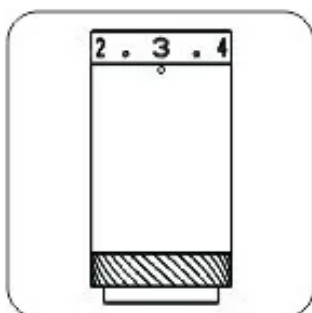
Ρύθμιση της ρύθμισης άλεσης

1. Γυρίστε τον δακτύλιο ρύθμισης αριστερόστροφα για να κάνετε το άλεσμα πιο λεπτό και αντίστροφα. Μηδενίστε τον μύλο περιστρέφοντας τον δακτύλιο ρύθμισης αριστερόστροφα μέχρι το σημείο εκκίνησης όπου ξεκινά η αντίσταση και ο κεντρικός άξονας δεν μπορεί να περιστραφεί ελεύθερα. Προειδοποίηση: Μην σφίγγετε υπερβολικά τον δακτύλιο ρύθμισης.
2. Υπάρχουν συνολικά 4 και μισή περιστροφές, 60 κλικ σε μία μόνο περιστροφή. Κάθε κλικ μετακινεί την γρέζια κατά 0,0125 mm/12,5 μικρά.
3. Ανατρέξτε στην ανάρτηση με οδηγίες για τη ρύθμιση άλεσης για διαφορετικές μεθόδους παρασκευής.
4. Βάλτε τους κόκκους καφέ στη χοάνη και γυρίστε τη λαβή δεξιόστροφα για να ξεκινήσετε την άλεση.
5. Ακολουθήστε τον οδηγό για να βαθμονομήσετε τον μύλο μετά την επανασυναρμολόγησή του.



Αποσυναρμολόγηση

Προειδοποίηση: Μην χαλαρώσετε τη μονάδα δακτυλίου λείανσης πριν από το βήμα 5.



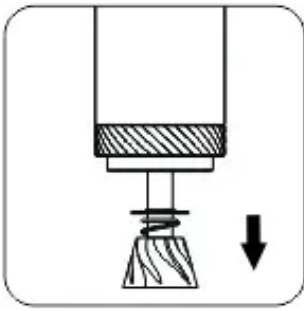
1. Γυρίστε τον δακτύλιο ρύθμισης δεξιόστροφα με περίπου δύομισι περιστροφές.



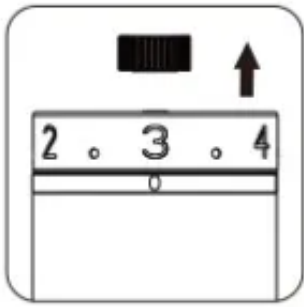
2. Πιέστε την εσωτερική γρέζια.



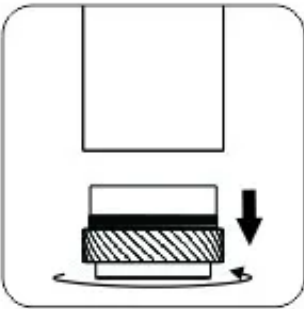
3. Γυρίστε το ρικνωτό παξιμάδι κατά μία γωνία δίπλα στην κουκκίδα.



4. Αφαιρέστε το γρέζι και τον κεντρικό άξονα, το ελατήριο και το κάτω καπάκι ρ

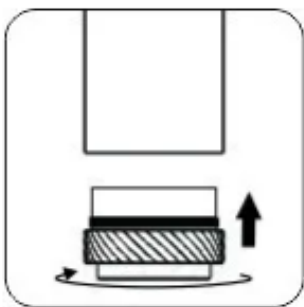


5. Αφαιρέστε το ρικνωτό παξιμάδι.

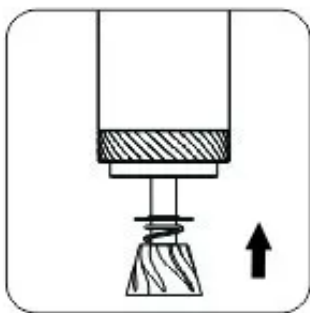


6. Γυρίστε τη μονάδα δακτυλίου φρέζας προς τα εμπρός (αντίστροφα σπειρώματα)

Συνέλευση

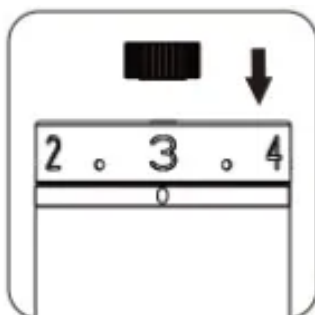


1. Γυρίστε τη μονάδα δακτυλίου φρέζας προς τα πίσω (αντίστροφα σπειρώματα)



2. Τοποθετήστε τα εξαρτήματα πίσω στη σωστή σειρά:

κάτω καπάκι ρουλεμάν (η πλευρά με την ανυψωμένη άκρη στραμμένη προς τα πλάγια), το ελατήριο, το γρεζάκι και ο κεντρικός άξονας.

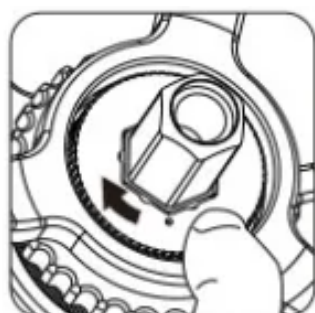


3. Τοποθετήστε ξανά το ρικνωμένο παξιμάδι χειρός

(η πλευρά με την κουκκίδα είναι στραμμένη προς τα πάνω).

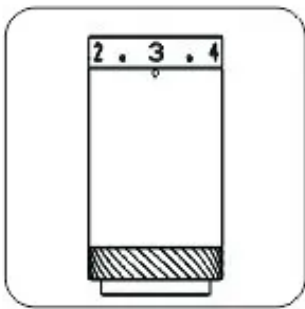


4. Πιέστε την εσωτερική γρέζια.

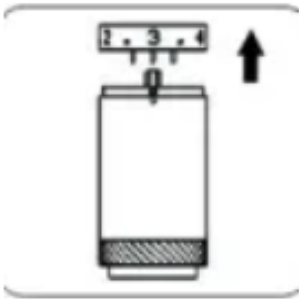


5. Ευθυγραμμίστε την κουκκίδα στο ρικνωτό παξιμάδι με μια γωνία στον άξονα.

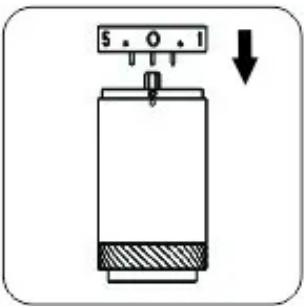
Διαμέτρηση



1. Γυρίστε τον δακτύλιο ρύθμισης αριστερόστροφα μέχρι το σημείο εκκίνησης από όπου ξεκινά η αντίσταση και δείτε αν ο δείκτης ευθυγραμμίζεται με τον αριθμό 0 (#0).



2. Αφαιρέστε τον δακτύλιο ρύθμισης εάν δεν είναι ευθυγραμμισμένος.

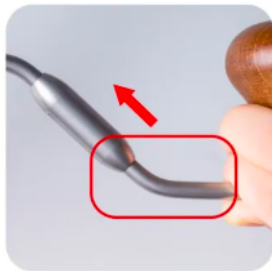


3. Ευθυγραμμίστε το #0 με την ένδειξη και επαναφέρετε τον επιλογή ρύθμισης.

Πτυσσόμενη λαβή (για X-Pro S)

Προειδοποίηση: Η λαβή δεν θα καλύπτεται από την εγγύηση εάν αποσυναρμολογηθεί οποιοδήποτε εξάρτημα.

Πώς να διπλώσετε;

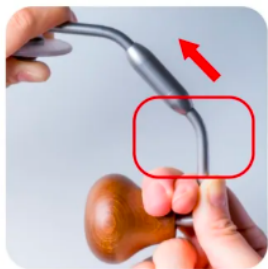


Κρατήστε το **τιμήμα του στροφάλου** κοντά στο ξύλινο κο



Γυρίστε τη **λαβή** δεξιόστροφα μέχρι το τέρμα για να διπλώσει.

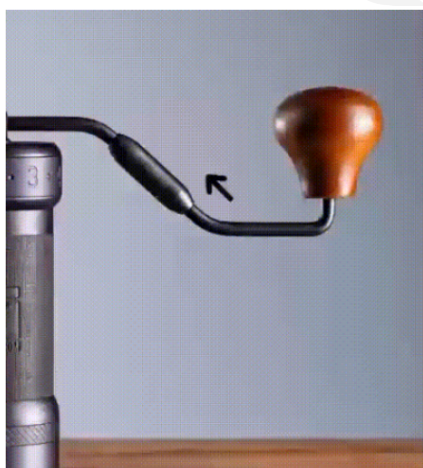
Πώς να ξεδιπλωθεί;



Κρατήστε το **τιμήμα του στροφάλου** κοντά στο **ξύλινο κομμάτι**.



Γυρίστε τη **λαβή** αριστερόστροφα μέχρι το τέρμα για να ξεδιπλωθεί.



Προφυλάξεις

- Μην καθαρίζετε και πλένετε τον μύλο με νερό.
- Μην σκουπίζετε τον μύλο σας με διαλύτες εκτός από νερό και αλκοόλ.
- Διατηρήστε το σε ξηρό περιβάλλον για να παρατείνετε τη διάρκεια ζωής του.
- Ακολουθήστε τις οδηγίες επανασυναρμολόγησης, βεβαιωθείτε ότι έχετε τοποθετήσει τα εξαρτήματα στις σωστές θέσεις.
- Κρατήστε τον μύλο μακριά από παιδιά για λόγους ασφαλείας.

Εγγύηση και τρόπος χρήσης του προϊόντος

Τα προϊόντα καλύπτονται από την τυπική νόμιμη περίοδο εγγύησης. Η παρούσα εγγύηση είναι μη μεταβιβάσιμη και δεν είναι δυνατή η χρηματική αποζημίωση. Η εγγύηση δεν καλύπτει προϊόντα που χρησιμοποιήθηκαν με τρόπο διαφορετικό από αυτόν που ορίζεται στις παρούσες οδηγίες χρήσης.

Η εγγύηση επίσης δεν καλύπτει:

- Ζημιές που προκύπτουν από ακατάλληλη χρήση, αμέλεια φροντίδας ή οποιαδήποτε άλλη χρήση για σκοπούς που δεν αναφέρονται στο παρόν εγχειρίδιο.
- Ζημιές στην εξωτερική εμφάνιση, ζημιές που προκαλούνται από διάβρωση ή σταδιακή φθορά.

Οποιοσδήποτε παρεμβάσεις ή επισκευές από μη εξουσιοδοτημένα άτομα έχουν ως αποτέλεσμα την ακύρωση της εγγύησης του προϊόντος.

Πωλητής και εισαγωγέας: NajTrade s.r.o., Húskova 31, 04023 Košice, IČO: 50590502.