

**KAFFE
LOGIC**

Kaffeologic Nano 7

Οδηγίες χρήσης

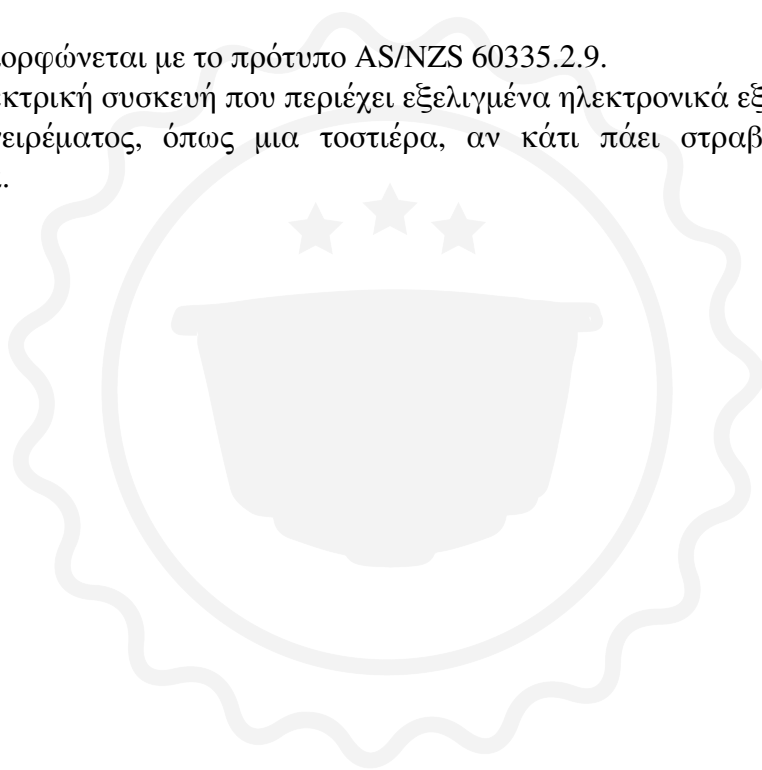
Σας ευχαριστούμε που συμμετείχατε στην επανάσταση του Kaffeologic. Καλή διασκέδαση και απολαύστε φανταστικό καφέ.

Αυτή η συσκευή είναι κατάλληλη για Professional χρήση και προορίζεται επίσης για χρήση σε οικιακές και παρόμοιες εφαρμογές (όπως κουζίνες προσωπικού σε χώρους εργασίας, αγροικίες και για χρήση από πελάτες στον κλάδο της φιλοξενίας), υπό την προϋπόθεση ότι είτε (i) ο χρήστης μπορεί να διαχειριστεί τη ροή καπνού έτσι ώστε να μην ενεργοποιούνται οι συναγερμοί ανιχνευτή καπνού, είτε (ii) ο χρήστης μπορεί να απενεργοποιήσει προσωρινά με ασφάλεια τους συναγερμούς ανιχνευτή καπνού κοντά στη συσκευή σύμφωνα με τις οδηγίες του κατασκευαστή του ανιχνευτή καπνού ή του ιδιοκτήτη του κτιρίου. Αυτή η συσκευή δεν είναι κατάλληλη για χρήση σε κτίριο εντός της εμβέλειας ανιχνευτών καπνού που είναι απευθείας συνδεδεμένοι με σύστημα καταιονισμού ή με την πυροσβεστική υπηρεσία.

Ασφάλεια

Αυτή η συσκευή συμμορφώνεται με το πρότυπο AS/NZS 60335.2.9.

Πρόκειται για μια ηλεκτρική συσκευή που περιέχει εξελιγμένα ηλεκτρονικά εξαρτήματα. Όπως και άλλες συσκευές μαγειρέματος, όπως μια τοστιέρα, αν κάτι πάει στραβά, θα μπορούσε να προκαλέσει πυρκαγιά.



1. Διαβάστε όλες τις οδηγίες ασφαλείας πριν από τη χρήση.
2. Μόνο για εσωτερική χρήση.
3. Χρησιμοποιήστε το σε όρθια θέση σε μια σταθερή, επίπεδη επιφάνεια.
4. Μην υπερφορτώνετε.
5. Χρησιμοποιήστε το μόνο για το ψήσιμο κόκκων πράσινου καφέ. Παρόλο που περιέχει πολλά χαρακτηριστικά ασφαλείας, άλλες ουσίες - όπως ποπ κορν ή ξηροί καρποί - θα μπορούσαν να παραπλανήσουν τους ελέγχους ασφαλείας και να προκαλέσουν πυρκαγιά ή ζημιά στη συσκευή.
6. Χρησιμοποιείτε μόνο με επαρκή αερισμό, κατά προτίμηση κοντά σε απορροφητήρα κουζίνας.
7. Χρησιμοποιήστε απόσταση τουλάχιστον 100 mm από τους τοίχους και 150 mm από τις κουρτίνες, μετρημένες οριζόντια.
8. Βεβαιωθείτε ότι τίποτα δεν εμποδίζει την είσοδο αέρα (κάτω από τη βάση) ή την έξοδο (στο πάνω μέρος) όταν η συσκευή βρίσκεται σε λειτουργία. Η επιβράδυνση της ροής του αέρα θα προκαλέσει ταχύτερη θέρμανση. Θα καταστρέψει μια παρτίδα καφέ εάν τα συστήματα ασφαλείας τα απενεργοποιήσουν κατά τη διάρκεια του καβουρδίσματος, και εάν ο αέρας μπλοκαριστεί εντελώς, θα μπορούσε να προκαλέσει ζημιά στη συσκευή ή να προκαλέσει πυρκαγιά.
9. Βεβαιωθείτε ότι έχετε τοποθετήσει τον συλλέκτη άχυρων με τη σωστή φορά προς τα πάνω. Ανατρέξτε στις εικόνες στην ενότητα «συλλέκτης άχυρων» παρακάτω.
10. Διατηρείτε την περιοχή γύρω από τη συσκευή απαλλαγμένη από χυμένα άχυρα και άλλα χαλαρά υλικά που θα μπορούσαν να αναρροφηθούν στη φρυγανιέρα κατά τη λειτουργία.
11. Η συσκευή είναι πλήρως αυτόματη, αλλά θα πρέπει να παραμένετε κοντά της κατά τη χρήση. Πλύνετε τα πιάτα, πλύνετε τα δόντια σας, αλλά μην πάτε για σινεμά.
12. Αυτή η συσκευή δεν προορίζεται για λειτουργία μέσω εξωτερικού χρονοδιακόπτη ή ξεχωριστού συστήματος τηλεχειρισμού.
13. Ενδέχεται να ενεργοποιήσει έναν ανιχνευτή καπνού κατά την κανονική λειτουργία. Βεβαιωθείτε ότι ακολουθείτε τις οδηγίες του κατασκευαστή του ανιχνευτή καπνού εάν χρειαστεί να απενεργοποιήσετε προσωρινά έναν ανιχνευτή καπνού κατά τη λειτουργία της καφετιέρας. Μην χρησιμοποιείτε αυτήν τη συσκευή σε εμπορικό κτίριο όπου οι ανιχνευτές καπνού ενδέχεται να ενεργοποιήσουν την εκκένωση του κτιρίου ή την κλήση της πυροσβεστικής.
14. Ο συλλέκτης άχυρων γίνεται πολύ ζεστός για να τον αγγίξετε κατά το ψήσιμο. Περιμένετε μερικά λεπτά μετά την ολοκλήρωση του κύκλου ψησίματος πριν αφαιρέσετε τον συλλέκτη άχυρων.
15. Μην το βυθίζετε σε υγρό. Χρησιμοποιήστε ένα υγρό πανί για να το σκουπίσετε, εάν χρειάζεται. Το νερό θα προκαλέσει ζημιά στα ηλεκτρονικά. Για περισσότερες πληροφορίες σχετικά με τον καθαρισμό, ανατρέξτε στην ενότητα σχετικά με τον καθαρισμό παρακάτω.
16. Εάν εισέλθει υγρό στον θάλαμο ψησίματος ή σε οποιοδήποτε άλλο μέρος της συσκευής, αποσυνδέστε την παροχή ρεύματος και αφήστε την σε ζεστό μέρος για 24 ώρες, ώστε το εσωτερικό της συσκευής να στεγνώσει εντελώς, πριν επιχειρήσετε να τη χρησιμοποιήσετε ξανά.
17. Εάν έχει υποστεί ζημιά, το καλώδιο τροφοδοσίας πρέπει να αντικατασταθεί από εξειδικευμένο τεχνικό.
18. Μην ανοίγετε το περίβλημα εκτός εάν είναι αποσυνδεδεμένο από την παροχή ρεύματος. Υπάρχουν ηλεκτροφόρα καλώδια στη συσκευή, επομένως υπάρχει κίνδυνος ηλεκτροπληξίας.
19. Επικοινωνήστε με τον κατασκευαστή εάν εμφανίζονται επίμονα μηνύματα σφάλματος στην οθόνη.

Αυτή η συσκευή δεν προορίζεται για χρήση από άτομα (συμπεριλαμβανομένων των παιδιών) με μειωμένες σωματικές, αισθητηριακές ή νοητικές ικανότητες ή έλλειψη εμπειρίας και γνώσης, εκτός εάν έχουν επιβλεφθεί ή έχουν λάβει οδηγίες σχετικά με τη χρήση της συσκευής από άτομο υπεύθυνο για την ασφάλειά τους. Τα παιδιά θα πρέπει να επιβλέπονται για να διασφαλιστεί ότι δεν παίζουν με τη συσκευή. Ελέγξτε online στο kaffellogic.com για την πιο πρόσφατη έκδοση αυτών των οδηγιών.

Μέρη του ψησταριάς

1. Καπάκι
2. Πλέγμα
3. Καμινάδα
4. Επίδειξη
5. Έλεγχοι
6. Συλλέκτης Άχυρου
7. Βάση



Πρώτη χρήση

1. Αφαιρέστε όλες τις συσκευασίες, συμπεριλαμβανομένης της εσωτερικής συσκευασίας γύρω από την καμινάδα μέσα στον συλλέκτη άχυρων.
2. Διαβάστε την παρακάτω ενότητα «Βασικά στοιχεία» και εξοικειωθείτε με την παραπάνω ενότητα «Ασφάλεια».
3. Στην αρχή η καμινάδα θα κάθεται αρκετά χαλαρά μέσα στον συλλέκτη άχυρων, αλλά θα σφίξει στα πρώτα ψησίματα.

Τα βασικά



1. ΜΠΟΥΚΑΛΑ – χρησιμοποιήστε μια επίπεδη κουτάλα πράσινα φασόλια. [Χρησιμοποιώντας διαφορετικά, μετρήστε 120–160ml ή 90–120g.

Μην το παρακάνετε. Αν χρησιμοποιείτε φασόλια μουσώνων ή ντεκαφεϊνέ, είναι λιγότερο πυκνά και συνιστάται η φόρτωση κατά βάρος]



2. ΦΟΡΤΩΣΗ – αφαιρέστε τον συλλέκτη άχρου και ρίξτε πράσινο κόκκους κατευθείαν στον θάλαμο ψησίματος.

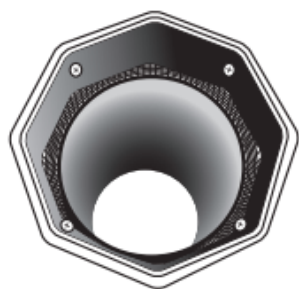


3. ΚΛΙΚ – τοποθετήστε ξανά τον συλλέκτη άχρων και κάντε κλικ στο κουμπί Έναρξη για να ξεκινήσετε το ψήσιμο.

(Βεβαιωθείτε ότι το καπάκι του συλλέκτη άχρων είναι στη θέση του όπως φαίνεται)

Συλλέκτης Άχυρου

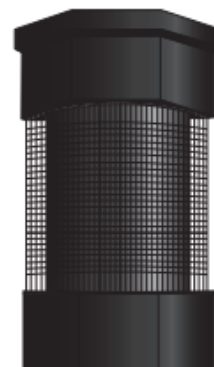
Βεβαιωθείτε ότι ο συλλέκτης άχυρων είναι τοποθετημένος σωστά, το καπάκι είναι στη θέση του και η αλουμινένια καμινάδα έχει τοποθετηθεί πλήρως μέσα σε αυτόν (δείτε τις παρακάτω εικόνες). Η λειτουργία αυτής της συσκευής με τον συλλέκτη άχυρων ανάποδα θα έχει ως αποτέλεσμα την είσοδο άχυρων στους καβουρδισμένους κόκκους και την έκχυση τους στον πάγκο.



TOP



BOTTOM



CHAFF COLLECTOR

Ο Καπνός

Ο καπνός από το ψήσιμο δεν είναι τίποτα περισσότερο από αυτόν που προέρχεται από το μαγείρεμα πολλών άλλων φαγητών. Ωστόσο, έχει έντονη μυρωδιά και θα πρέπει να χρησιμοποιήσετε απορροφητήρα ή απορροφητήρα, αν είναι δυνατόν. Για καλύτερα αποτελέσματα, τοποθετήστε τη συσκευή ακριβώς κάτω από έναν απορροφητήρα. Να γνωρίζετε πού βρίσκεται ο πλησιέστερος ανιχνευτής καπνού και να είστε έτοιμοι σε περίπτωση που ενεργοποιηθεί από τον καπνό.

Το Ψητό

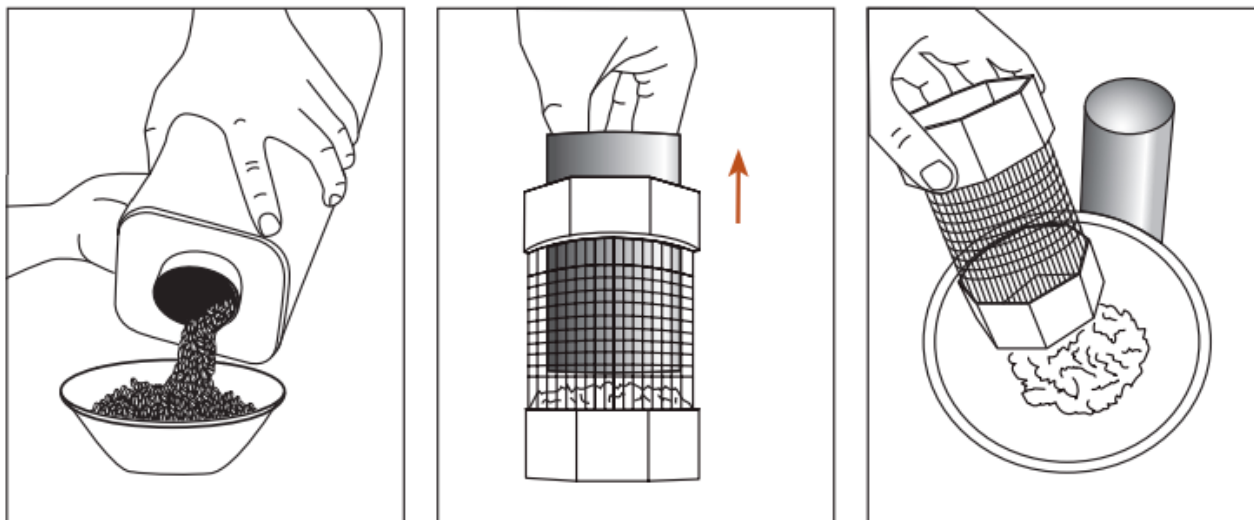
Ένα κανονικό ψήσιμο θα διαρκέσει περίπου 8 έως 12 λεπτά, και η θερμοκρασία θα ανέβει σταθερά μέχρι να φτάσει τους 220 έως 240 βαθμούς. Στη συνέχεια, θα ξεκινήσει η ψύξη, η οποία θα διαρκέσει από 2 έως 7 λεπτά, ανάλογα με τη θερμοκρασία δωματίου. Η συσκευή ψησίματος θα σταματήσει αυτόματα μόλις ολοκληρωθεί η ψύξη.

Το Φινάλε

Όταν σταματήσει η μηχανή ψησίματος, αφαιρέστε τον συλλέκτη άχυρων. Το κάτω μέρος του συλλέκτη άχυρων πρέπει να είναι αρκετά δροσερό για να μπορείτε να το πιάσετε αμέσως. Σηκώστε ολόκληρο τον φούρνο και με τα δύο χέρια. Ρίξτε τους ψημένους κόκκους σε ένα μπολ, βάζο ή σακούλα. Μπορείτε να αφήσετε τους κόκκους στον φούρνο για λίγο πριν τους αδειάσετε — είναι εντάξει να τους ψήσετε το βράδυ, να τους αφήσετε στον φούρνο και να τους βάλετε σε σακούλα την επόμενη μέρα.

Άδειασμα του άχυρου

Αφήστε την αλουμινένια καμινάδα να κρυώσει πλήρως για μερικά λεπτά. Όταν κρυώσει, αφαιρέστε το καπάκι από τον συλλέκτη άχυρων, αφαιρέστε την αλουμινένια καμινάδα και αδειάστε την άχυρα στο κομπόστ. Μπορεί να διαπιστώσετε ότι μπορείτε να κάνετε αρκετά καβουρδίσματα πριν χρειαστεί να αδειάσετε τον συλλέκτη άχυρων, αλλά μην τον αφήσετε να γεμίσει πέρα από τη μέση του πλέγματος. Αφού αδειάσετε, βεβαιωθείτε ότι η αλουμινένια καμινάδα έχει τοποθετηθεί ξανά και έχει εφαρμόσει πλήρως στο πλαστικό μέρος.



1. Άδειοι κόκκοι καφέ
2. Αφαίρεση αλουμινένιας καμινάδας
3. Κενός συλλέκτης άχυρων

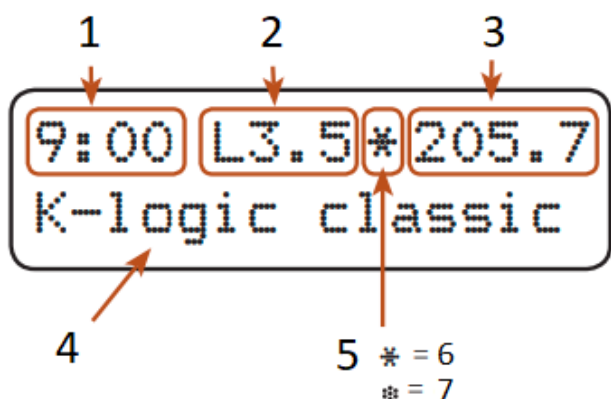
Επίπεδα

Ρυθμίστε το επίπεδο ψησίματος πριν ξεκινήσετε το ψήσιμο – χρησιμοποιήστε τα κουμπιά για πιο ανοιχτό/σκούρο χρώμα.

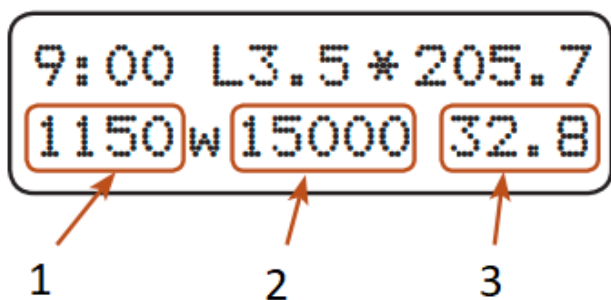
Kaffelogic Nano	Όνομα ψητού στις ΗΠΑ	Στάδιο	Περιγραφή
Πολύ ελαφρύ 0,1 - 0,9	Νέα Αγγλία	Αρχή της πρώτης ρωγμής	Επιφάνεια ξηρών φασολιών, με κηλίδες και ανομοιόμορφο χρώμα
Φως 1.0 - 1.9	Αμερικανός	Η πρώτη ρωγμή είναι σε εξέλιξη	
Med-light 2.0 - 2.9	Πόλη	Τέλος της πρώτης ρωγμής	Ξηρή επιφάνεια κόκκων, ομοιόμορφο χρώμα
Μέτριο 3.0 - 3.9	Πλήρης Πόλη	Αρχή δεύτερης ρωγμής	Μικρές σταγόνες ή αμυδρή λάμψη λαδιού
Μεσαίο-σκούρο 4.0 - 4.9	Εσπρέσο	Η δεύτερη ρωγμή είναι σε εξέλιξη	Λαμπερή επιφάνεια φασολιών
Σκούρο 5.0 - 5.9	ιταλικά	Τέλος δεύτερης ρωγμής	Πολύ γυαλιστερή επιφάνεια φασολιών

Οθόνη και χειριστήρια

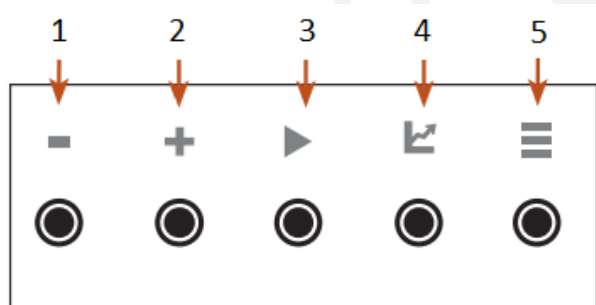
Τυπική οθόνη



1. Χρόνος: λεπτά:δευτ.
2. Επίπεδο ψησίματος
3. Θερμοκρασία (°C)
4. Όνομα προφίλ
5. Στάδιο
6. Ψήσιμο
7. Ψύξη



1. Ισχύς θέρμανσης (Watt)
2. Ταχύτητα ανεμιστήρα (RPM)
3. Ρυθμός ανόδου (°C ανά λεπτό)



1. Αναπτήρας
2. Πιο σκούρο
3. Αρχή
4. Προφίλ
5. Μενού

Πατήστε επανειλημμένα το κουμπί «μενού» για να μετακινηθείτε στις διάφορες επιλογές εμφάνισης. Πατήστε το κουμπί «προφίλ» για να επιστρέψετε στην τυπική οθόνη που φαίνεται παραπάνω.

Κατά την κύλιση στις επιλογές εμφάνισης, επιλέξτε «ζωντανά δεδομένα». Θα δείτε την ισχύ του θερμαντήρα, την ταχύτητα του ανεμιστήρα και τον ρυθμό ανόδου να εμφανίζονται σε πραγματικό χρόνο, όπως φαίνεται παραπάνω.

Δοκιμές

Ο σωστός τρόπος για να δοκιμάσετε τη μηχανή ψησίματος είναι να την ξεκινήσετε χωρίς κόκκους. Θα ζεσταθεί για 10 έως 20 δευτερόλεπτα, φτάνοντας περίπου τους 90 βαθμούς. Στη συνέχεια, θα αναβοσβήσει ένα μήνυμα: "Υπερβολική θέρμανση. Ελέγξτε τους κόκκους". Σε αυτό το σημείο, η μηχανή δεν σταματά, αλλά ξεκινά τον κύκλο ψύξης και λειτουργεί για άλλα 10 έως 20 δευτερόλεπτα μέχρι να κρυώσει στους περίπου 40 βαθμούς. Σε αυτό το σημείο σταματά. Η εκτέλεση αυτής της δοκιμής είναι ένας καλός τρόπος για να βεβαιωθείτε ότι όλα λειτουργούν όπως αναμένεται. Αυτή η δοκιμή θα δημιουργήσει επίσης ένα αρχείο καταγραφής, ώστε να μπορεί να χρησιμοποιηθεί για να ελέγξετε ότι έχετε ρυθμίσει σωστά τα πράγματα για τη συλλογή κορμών ψησίματος.

Ξεκουράζοντας τον καφέ

Ο καφές αλλάζει γεύση πολύ γρήγορα κατά την πρώτη εβδομάδα μετά το καβούρδισμα, και οι πιο γρήγορες αλλαγές συμβαίνουν τις πρώτες ημέρες. Η αναμονή πριν από τη χρήση του καφέ είναι γνωστή ως «ανάπαυση» του καφέ. Ο σκοπός της ανάπαυσης είναι να βελτιωθεί η γεύση. Μερικές φορές η γεύση βελτιώνεται για 2 έως 3 ημέρες αμέσως μετά το καβούρδισμα, αν και η βέλτιστη διάρκεια ανάπαυσης μπορεί να είναι από μηδέν έως 8 ημέρες - εξαρτάται από τη γεύση που προτιμάτε, τους κόκκους που έχετε καβουρδίσει, πόσο σκούρους τους έχετε καβουρδίσει και τις μεθόδους αποθήκευσης και παρασκευής σας. Δοκιμάστε τον κατευθείαν από το καβούρδισμα, και ξανά την επόμενη μέρα, και ούτω καθεξής, για να πάρετε μια ιδέα για το πόση ανάπαυση χρειάζεται το συγκεκριμένο στυλ καβουρδίσματος. Όπως λέει ο Matt Perger, ιδρυτής του barista Hustle: «χρησιμοποιήστε τον όταν έχει καλή γεύση».

Καθάρισμα

Βουρτσίστε τυχόν χαλαρά υπολείμματα. Σκουπίστε το εξωτερικό της ψησταριάς με ένα υγρό, μη λειαντικό πανί και γυαλίστε το με ένα στεγνό πανί που δεν αφήνει χνούδι ή χαρτί κουζίνας. Χρησιμοποιήστε λίγο σαπούνι, απορρυπαντικό ή άλλο μη λειαντικό καθαριστικό στο υγρό πανί, εάν χρειάζεται. Αποσυνδέστε το από την πρίζα όταν χρησιμοποιείτε ένα υγρό πανί.

Με την πάροδο του χρόνου, θα υπάρχει συσσώρευση ελαίων καφέ στον θάλαμο ψησίματος. Συνιστούμε να μην καθαρίζετε τον θάλαμο ψησίματος, εφόσον δεν υπάρχει αισθητή επίδραση στη γεύση του καβουρδισμένου καφέ. Όταν χρειαστεί να καθαρίσετε τα συσσωρευμένα έλαια καφέ, αφαιρέστε τον συλλέκτη υπολειμμάτων και σκουπίστε το εσωτερικό με ένα πανί βρεγμένο με κατάλληλο καθαριστικό. Μετακινήστε το πανί με το δάχτυλό σας ή με ένα ξυλάκι φαγητού.

ΣΗΜΑΝΤΙΚΟ: Πρέπει να είστε ιδιαίτερα προσεκτικοί ώστε να μην αγγίξετε την ευαίσθητη άκρη του αισθητήρα θερμοκρασίας που προεξέχει στον θάλαμο ψησίματος μέχρι το μισοκάθετο. Μην καθαρίζετε την άκρη του αισθητήρα.

Μην χρησιμοποιείτε απορρυπαντικό μέσα στον θάλαμο ψησίματος, διαφορετικά θα καταλήξετε με καφέ με γεύση απορρυπαντικού. Κατάλληλα καθαριστικά είναι το απορρυπαντικό Puly™ Caff, το Cafetto™ Espresso Clean, το Simple Green™ ή άλλο μη καυστικό, μη λειαντικό καθαριστικό.



1

Προφίλ ψητού

Ένα προφίλ ψησίματος είναι μια καμπύλη που λέει στον ψήστη την ακριβή θερμοκρασία που απαιτείται σε κάθε στιγμή κατά τη διάρκεια του ψησίματος. Το σχήμα μιας καμπύλης προφίλ ψησίματος είναι κρίσιμο για τον προσδιορισμό της ανάπτυξης της γεύσης κατά το ψήσιμο.

Τα προφίλ ψησίματος Kaffelogic δεν καθορίζουν πότε πρέπει να ολοκληρωθεί το ψήσιμο. Το τέλος του ψησίματος ελέγχεται από το επίπεδο ψησίματος: έναν αριθμό από 0,1 έως 5,9 που ορίζεται από τον χρήστη. Μία μόνο καμπύλη προφίλ μπορεί να χρησιμοποιηθεί για να επιτευχθεί μια σειρά από στυλ ψησίματος απλώς μεταβάλλοντας το επίπεδο.

Τα επίπεδα καβουρδίσματος περιγράφονται στην ενότητα «Επίπεδα» παραπάνω. Κανονικά, θα θέλετε να προσαρμόσετε το επίπεδο για μια συγκεκριμένη προέλευση καφέ μέχρι να επιτύχετε ακριβώς τα αποτελέσματα που επιθυμείτε. Η δοκιμή και το σφάλμα είναι μια αποτελεσματική μέθοδος. Σας συνιστούμε να ξεκινήσετε από 3,0 έως 3,6 όταν στοχεύετε σε μέτριο καβούρδισμα. Ανατρέξτε στο *Kaffelogic Roaster's Companion* για οδηγίες σχετικά με τη χρήση της ανάλυσης χρόνου ανάπτυξης για να μειώσετε την ανάγκη για δοκιμή και σφάλμα κατά το καβούρδισμα άγνωστων κόκκων.

Παρόλο που το προεπιλεγμένο προφίλ είναι ένα Jackof-all-trades που θα παράγει φανταστικό καφέ, μπορείτε να βελτιώσετε περαιτέρω τα αποτελέσματα επιλέγοντας ένα προφίλ που έχει αναπτυχθεί ειδικά για να ταιριάζει στο στυλ των κόκκων ή στο επιθυμητό στυλ καβουρδίσματος.

Για να φορτώσετε ένα νέο προφίλ ψησίματος:

1. Επισκεφθείτε το kaffelogic.com/community για να βρείτε το προφίλ που θέλετε.
2. Κατεβάστε το προφίλ και ανοίξτε το με το *Kaffelogic Profile Management Studio* (διαθέσιμο από τις σελίδες υποστήριξης Kaffelogic).
3. Συνδέστε μια μονάδα μνήμης στον υπολογιστή σας και κάντε κλικ στην επιλογή Αποθήκευση σε USB.
4. Αφαιρέστε το memory stick από τον υπολογιστή σας και συνδέστε το στο Kaffelogic Nano 7.
5. Κάντε κλικ στο *Προφίλ* . Συνεχίστε να κάνετε κλικ στο *Προφίλ* μέχρι να εμφανιστεί στην οθόνη το προφίλ που θέλετε.
6. Κάντε κλικ στο *κουμπί Έναρξη* για να φορτώσετε το προφίλ. Το προφίλ θα φορτώσει και το επίπεδο θα αλλάξει επίσης στο συνιστώμενο επίπεδο για αυτό το προφίλ.
7. Τώρα μπορείτε να αλλάξετε το επίπεδο ανάλογα με το γούστο σας και να ξεκινήσετε το ψήσιμο με αυτό το προφίλ.
8. Το memory stick μπορεί να αφαιρεθεί από τη συσκευή ψησίματος (αλλά θα πρέπει να το κρατήσετε εκεί αν συλλέγετε αρχεία καταγραφής για το ψήσιμο).

Ψητά κούτσουρα

Ένα αρχείο καταγραφής ψησίματος θα αποθηκευτεί εάν υπάρχει ένα memory stick συνδεδεμένο στη συσκευή ψησίματος κατά τη διάρκεια του ψησίματος. Τα αρχεία καταγραφής ψησίματος αποθηκεύονται αυτόματα στον φάκελο `/kaffelogic/roast-logs/`. Τοποθετήστε το memory stick στον υπολογιστή σας για να δείτε το αρχείο καταγραφής.

Ανοίξτε το αρχείο καταγραφής με το *Kaffelogic Profile Management Studio* (διαθέσιμο από τις σελίδες υποστήριξης Kaffelogic). Γράψτε το όνομα των φασολιών και τις σημειώσεις γευσιγνωσίας σας στην ενότητα σημειώσεων γευσιγνωσίας στην καρτέλα *Σχετικά με αυτό το αρχείο* .

Ο υπεύθυνος ψησίματος δεν χρονολογεί τα αρχεία καταγραφής. Αντίθετα, τους δίνει διαδοχικούς αριθμούς. Αυτό διευκολύνει τη διατήρηση της σειράς των αρχείων, αλλά αν χρειαστεί να καταγράψετε την πραγματική ημερομηνία ψησίματος, πρέπει να την συμπεριλάβετε στις σημειώσεις γευσιγνωσίας.

Μπορείτε να επαληθεύσετε ότι δημιουργούνται αρχεία καταγραφής εκτελώντας μια δοκιμαστική διαδικασία roast (ανατρέξτε στην ενότητα «Δοκιμές» παραπάνω).

Ο roaster θα πρέπει να δημιουργήσει τον φάκελο `/kaffelogic/roast-logs/`, ωστόσο, αν κάτι πάει στραβά, μπορείτε να δημιουργήσετε τον φάκελο μόνοι σας στον υπολογιστή σας και στη συνέχεια να επαληθεύσετε ότι δημιουργούνται αρχεία καταγραφής (βλ. «Δοκιμές» παραπάνω). Σημειώστε ότι το Nano 7 υποστηρίζει μόνο το σύστημα αρχείων FAT/FAT32. Το Nano 7 δεν υποστηρίζει το σύστημα αρχείων exFAT.



Ένα ημερολόγιο ψησίματος θα αποθηκευτεί εάν υπάρχει ένα memory stick συνδεδεμένο στην πρίζα κατά τη διάρκεια του ψησίματος.

Λειτουργία χρονοδιακόπτη

Η συσκευή ψησίματος διαθέτει Timer Mode, ώστε να μπορείτε να τη χρησιμοποιήσετε ως χρονοδιακόπτη παρασκευής. Τοποθετήστε τη συσκευή ψησίματος στο Timer Mode πατώντας ταυτόχρονα τα κουμπιά *Προφίλ* και *Μενού*.

Πατήστε ξανά ταυτόχρονα τα κουμπιά *Προφίλ* και *Μενού* για να επιστρέψετε στην αυτόματη λειτουργία ψησίματος.

Στο Timer Mode, το κουμπί *Έναρξη* ξεκινά και σταματά τον χρονοδιακόπτη, αλλά δεν ελέγχει τη θερμότητα ή τον ανεμιστήρα. Τα κουμπιά για πιο ανοιχτό/σκοτεινό χρώμα χρησιμοποιούνται για τον χειροκίνητο έλεγχο της θερμότητας και του ανεμιστήρα, κάτι που μπορεί να είναι χρήσιμο κατά την ανάπτυξη προφίλ: για παράδειγμα, μπορείτε να παρατηρήσετε πώς ρευστοποιούνται οι κόκκοι λειτουργώντας τον ανεμιστήρα χωρίς θερμότητα. Μπορείτε ακόμη και να κάνετε ολόκληρο ψήσιμο χειροκίνητα. Εφόσον λειτουργεί ο χρονοδιακόπτης και η θερμότητα είναι ενεργοποιημένη, θα καταγραφεί ένα αρχείο καταγραφής.

Επαναφορά

Περιστασιακά, η μνήμη όπου αποθηκεύονται οι λεπτομέρειες του προφίλ μπορεί να καταστραφεί. Για παράδειγμα, μια διακοπή ρεύματος κατά τη διάρκεια ενός ψησίματος θα μπορούσε να προκαλέσει αυτό το πρόβλημα. Αυτό μπορεί να προκαλέσει την εμφάνιση ασυνήθιστων χαρακτήρων στην οθόνη και η συσκευή ψησίματος να μην ανταποκρίνεται. Για να επαναφέρετε τη συσκευή ψησίματος και να επαναφέρετε τις εργοστασιακές προεπιλογές, κρατήστε πατημένο το κουμπί *Έναρξη* ενώ την ενεργοποιείτε. Εάν το κάνετε αυτό, θα πρέπει να φορτώσετε το προφίλ σας και να ορίσετε ξανά το επιλεγμένο επίπεδο.

Ενημερώσεις

Μπορείτε να κατεβάσετε ενημερώσεις από τις σελίδες υποστήριξης Kaffelogic. Αποθηκεύστε το αρχείο ενημέρωσης στον φάκελο /kaffelogic/firmware/ σε μια μονάδα μνήμης. Στη συνέχεια, τοποθετήστε τη μονάδα μνήμης στο roaster και κάντε επαναφορά (δηλαδή, κρατήστε πατημένο το κουμπί Έναρξη ενώ ενεργοποιείτε τη μονάδα roaster). Η ενημέρωση υλικολογισμικού θα εγκατασταθεί αυτόματα και το επίπεδο και το προφίλ θα επιστρέψουν στις προεπιλεγμένες τιμές. Θα πρέπει να φορτώσετε το προφίλ σας και να ορίσετε ξανά το επίπεδο που έχετε επιλέξει.



ΣΕ ΑΠΙΘΑΝΗ ΠΕΡΙΠΤΩΣΗ ΕΚΤΑΚΤΗΣ ΑΝΑΓΚΗΣ:

Μπορείτε να διακόψετε πρόωρα το ψήσιμο πατώντας δύο φορές το κουμπί Έναρξη κατά τη διάρκεια του ψήσιμου.

Αν σταματήσετε πρόωρα το ψήσιμο, η μηχανή θα κρυώσει αμέσως.

(Η απενεργοποίηση της μηχανής θα σταματήσει επίσης το ψήσιμο – θα κρυώσει αυτόματα)

αν το ενεργοποιήσετε ξανά αμέσως.)

Περισσότερες πληροφορίες για το The Roaster



1. Ελέγξτε ότι ο θάλαμος ψησίματος είναι άδειος πριν προσθέσετε πράσινα φασόλια. Κρατήστε το ταψί ανάποδα και ανακινήστε το απαλά για να απομακρύνετε τυχόν κόκκους που έχουν κολλήσει. Εάν χρειαστεί να βάλετε το χέρι σας μέσα στον θάλαμο ψησίματος για να απομακρύνετε έναν κόκκο, προσέξτε να μην αγγίξετε τον αισθητήρα θερμοστοιχείου, επειδή είναι εύθραυστος.
2. Εάν πέσουν άχυρα στον θάλαμο ψησίματος, είναι σημαντικό να τα αφαιρέσετε αμέσως πριν προλάβουν να εισέλθουν στη συσκευή, όπου ενδέχεται να δημιουργήσουν κίνδυνο πυρκαγιάς. Εάν υπάρχουν έστω και λίγα κομμάτια άχυρας στον θάλαμο, φυσήξτε απαλά μέσα στον θάλαμο για να τα αφαιρέσετε. Εναλλακτικά, θέστε τη συσκευή ψησίματος σε λειτουργία χρονοδιακόπτη: πατήστε ταυτόχρονα τα κουμπιά Προφίλ και Μενού. Στη συνέχεια, ενεργοποιήστε τον ανεμιστήρα χρησιμοποιώντας το κουμπί +. Πατήστε ξανά τα κουμπιά Προφίλ και Μενού για να σταματήσετε τον ανεμιστήρα και να επιστρέψετε στην αυτόματη λειτουργία.
3. Εάν χυθούν άχυρα στον πάγκο ψησίματος, θα πρέπει να τα καθαρίσετε πριν χρησιμοποιήσετε τη συσκευή ψησίματος. Αυτό γίνεται για να αποτρέψετε την εισροή άχυρων στις σχισμές εισαγωγής αέρα στη βάση της συσκευής ψησίματος.
4. Εάν μια κοκκώδης ή κονιώδης ουσία, όπως ρύζι ή αλεύρι, εισέλθει στον θάλαμο ψησίματος, θα πρέπει να έχετε μια ταινία τεχνικού σέρβις και να καθαρίσετε τη συσκευή πριν επιχειρήσετε να την χρησιμοποιήσετε ξανά. Αυτό συμβαίνει επειδή τέτοιες ουσίες μπορεί να εισχωρήσουν ανάμεσα στα πτερύγια και να εισχωρήσουν στο στοιχείο ή στον κινητήρα του ανεμιστήρα στο εσωτερικό της συσκευής.
5. Ο αισθητήρας θερμοκρασίας δεν είναι θωρακισμένος. Αυτό παρέχει ακριβή απόδοση παρακολούθησης προφίλ, αλλά έχει το κόστος να καθιστά την άκρη του αισθητήρα ευάλωτη σε ζημιές. Η άκρη θα επιβιώσει από εκατοντάδες κύκλους ψησίματος εάν ρίχνετε τους κόκκους μέσα και έξω από τον θάλαμο, αλλά αν βάλετε το χέρι σας μέσα στον θάλαμο για να καθαρίσετε ή να αφαιρέσετε τους κολλημένους κόκκους, τότε πρέπει να προσέξετε να μην αγγίξετε την άκρη του αισθητήρα. Εάν καταστρέψετε την άκρη του αισθητήρα, η συσκευή ψησίματος δεν θα λειτουργήσει. Ο αισθητήρας θεωρείται φορητό εξάρτημα και η ζημιά σε αυτόν δεν καλύπτεται από την εγγύηση. Μπορεί να αντικατασταθεί από τεχνικό σέρβις.
6. Η συσκευή ψησίματος έχει σχεδιαστεί για χρήση με τυπικές τάσεις τροφοδοσίας στη Νέα Ζηλανδία και την Αυστραλία μεταξύ 230 και 240 Volt. Ενώ είναι ασφαλές να τη συνδέσετε σε χαμηλότερες τάσεις τροφοδοσίας, όπως αυτές που συναντώνται συνήθως στην Ευρώπη (210 έως 220V), δεν υπάρχει αρκετή διαθέσιμη ισχύς κάτω από τα 220 Volt για να εγγραφεί πάντα ένα τέλειο ψήσιμο. Η συσκευή ψησίματος θα δώσει μια προειδοποίηση εάν η τάση είναι οριακή. Αυτό θα συμβαίνει περιστασιακά σε κατοικημένες περιοχές όπου βρίσκεστε σε κάποια απόσταση από τον πλησιέστερο μετασχηματιστή τροφοδοσίας και μερικές φορές σε εμπορικά κτίρια με μακριές γραμμές τροφοδοσίας από την κεντρική πλακέτα. Στις περισσότερες περιπτώσεις είναι εντάξει να προχωρήσετε στο ψήσιμο, αλλά θα πρέπει να καταγράφετε ένα αρχείο καταγραφής ψησίματος, ώστε να μπορείτε να δείτε εάν η συσκευή ψησίματος δυσκολεύεται να φτάσει τη θερμοκρασία που απαιτείται από το προφίλ ψησίματος.
7. Συνιστάται να συνδέετε τη συσκευή ψησίματος απευθείας στην παροχή ρεύματος χωρίς να χρησιμοποιείτε καλώδιο επέκτασης. Η τάση σε μια συσκευή ψησίματος μπορεί να πέσει αφού η συσκευή ψησίματος εκτελέσει τον έλεγχο τάσης. Εάν χρησιμοποιείτε καλώδιο επέκτασης, ειδικά ένα μακρύ, θα πρέπει να καταγράφετε ένα αρχείο καταγραφής ψησίματος, ώστε να μπορείτε να δείτε εάν η συσκευή ψησίματος δυσκολεύεται να φτάσει τη θερμοκρασία που απαιτείται από το προφίλ ψησίματος.



Εγγύηση και τρόπος χρήσης του προϊόντος

Τα προϊόντα καλύπτονται από την τυπική νόμιμη περίοδο εγγύησης. Η παρούσα εγγύηση είναι μη μεταβιβάσιμη και δεν είναι δυνατή η χρηματική αποζημίωση. Η εγγύηση δεν καλύπτει προϊόντα που χρησιμοποιήθηκαν με τρόπο διαφορετικό από αυτόν που ορίζεται στις παρούσες οδηγίες χρήσης.

Η εγγύηση επίσης δεν καλύπτει:

- Ζημιές που προκύπτουν από ακατάλληλη χρήση, αμέλεια φροντίδας ή οποιαδήποτε άλλη χρήση για σκοπούς που δεν αναφέρονται στο παρόν εγχειρίδιο.
- Ζημιές στην εξωτερική εμφάνιση, ζημιές που προκαλούνται από διάβρωση ή σταδιακή φθορά.

Οποιοσδήποτε παρεμβάσεις ή επισκευές από μη εξουσιοδοτημένα άτομα έχουν ως αποτέλεσμα την ακύρωση της εγγύησης του προϊόντος.

Πωλητής και εισαγωγέας: NajTrade s.r.o., Húskova 31, 04023 Košice, IČO: 50590502.

